



perçu mensuel de la situation de l'emploi en Haute-Savoie

JUIN 2015

Taux de chômage
1^{er} trimestre 2015



10 %



8.9 %



7.5 %

« Une légère accalmie pour ce début d'été »

Avertissement : À compter de juin 2015, Pôle emploi accède à des données administratives plus complètes lui permettant de mieux connaître les demandeurs d'emploi en formation, en service civique ou en contrat aidé dans l'insertion par l'activité économique. Ces informations permettent de mieux classer les demandeurs d'emploi dans la catégorie correspondant à leur situation. Ces améliorations ont un impact à la baisse sur le nombre de demandeurs d'emploi en catégories A, B, C fin juin 2015. Par ailleurs, les particularités de la période d'actualisation des demandeurs d'emploi au mois de mai 2015 ont eu un impact à la hausse sur le nombre de demandeurs d'emploi en catégories A, B, C fin mai 2015.

Les évolutions d'un mois sur l'autre : données C.V.S. (Corrigées des variations saisonnières)

Demande d'emploi de catégorie A

(Personne n'ayant exercée aucune activité, même réduite)

-1,1 % En rupture avec les 4 derniers mois, les données relatives à la demande d'emploi de juin s'affichent à la baisse de - 1,1% (soit 408 demandeurs de catégorie A en moins) pour la Haute-Savoie, et sur un rythme supérieur aux moyenne régionale -0,3 % et nationale +0,0%, soit la plus forte baisse de Rhône-Alpes après l'Ain (-1,2%)

On dénombre ainsi **37 343 demandeurs d'emploi** de catégorie A.

Cette baisse concerne principalement les 25-49 ans (-1.8%), alors que l'on observe une stabilité chez les plus de 50 ans, et une légère augmentation des publics jeunes (+0,5%).

Demande d'emploi de catégories A B C

Cat B : personne ayant exercée une activité réduite de 78 h ou moins dans le mois.

Cat C : personne ayant exercée une activité longue de plus de 78h

- 0,1%. En incluant les demandeurs d'emploi exerçant une activité professionnelle réduite, le nombre total de personnes à la recherche d'un emploi est de **55 452**. Cette légère baisse constitue le meilleur résultat de la région Rhône-Alpes (+0,2%), à égalité avec l'Ain, mais se situe toutefois en deçà de l'évolution nationale (-0.3%).

CATEGORIE A (données CVS)			
	juin-15	variations	
		mensuelle	annuelle
Haute-Savoie			
Hommes	19 580	-1,1%	7,1%
Femmes	17 763	-1,1%	3,4%
< 25 ans	4 796	0,5%	4,8%
25 - 49 ans	23 950	-1,8%	4,1%
50 ans et plus	8 597	0,0%	9,1%
Hommes < 25 ans	2 619	1,9%	9,1%
25-49 ans	12 503	-1,9%	5,5%
50 ans et plus	4 457	-0,5%	10,5%
Femmes < 25 ans	2 177	-1,1%	0,2%
25 à 49 ans	11 446	-1,7%	2,5%
50 ans et plus	4 140	0,6%	7,6%
Ensemble de la catégorie A	37 343	-1,1%	5,3%

Les tendances sur 12 mois (données CVS)

Demande d'emploi de catégorie A

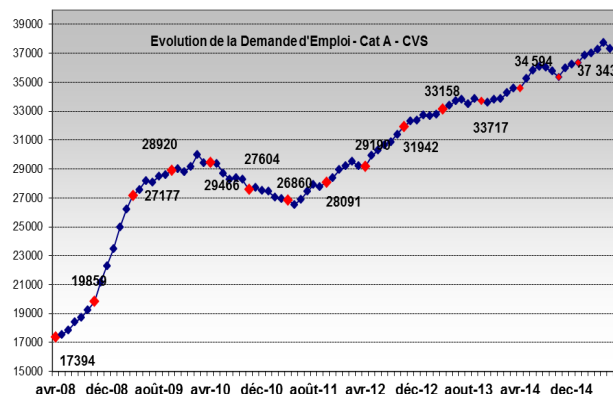
+ 5,3% de demandeurs d'emploi depuis juin 2014, ce qui place la Haute-Savoie entre les moyenne régionale (+5.6%) et nationale (+4.7%). Si le rythme d'augmentation est moins élevé qu'en mai, sur un 1 an le département compte 1 872 demandeurs d'emploi de plus.

Selon le genre et l'âge, les publics sont différemment affectés.

Les hommes sont bien plus touchés par cette augmentation que les femmes (+7.1% contre + 3.4%). Les séniors (+9.1%) subissent eux aussi une augmentation bien plus importante que les demandeurs d'emploi plus jeunes (+4.8% pour) les moins de 25 ans et (+ 4.1% pour les 25 – 49 ans.

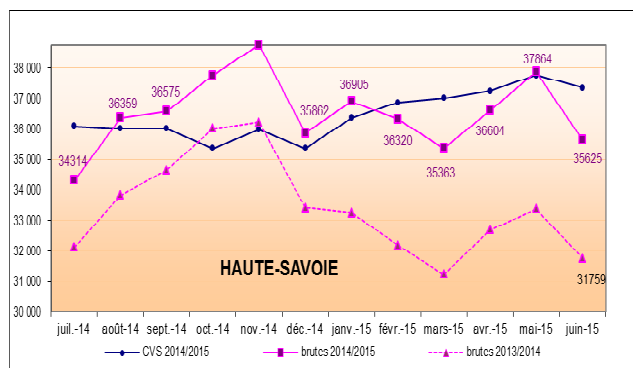
Demande d'emploi de catégories A B C

+ 9,3 % L'évolution Haut-Savoyarde dépasse celle de la région Rhône-Alpes (+8.7%) ainsi que celle du territoire national (+7.1%). Sur l'ensemble des **55 452** personnes en recherche active d'emploi, 19 515 sont inscrites sur les listes de demandeurs d'emploi depuis au moins 1 an, soit 35.2%. Cette proportion est à la hausse par rapport à juin 2014, où 33.4% des demandeurs d'emploi l'étaient depuis plus d'un an.



Evolution annuelle en données brutes

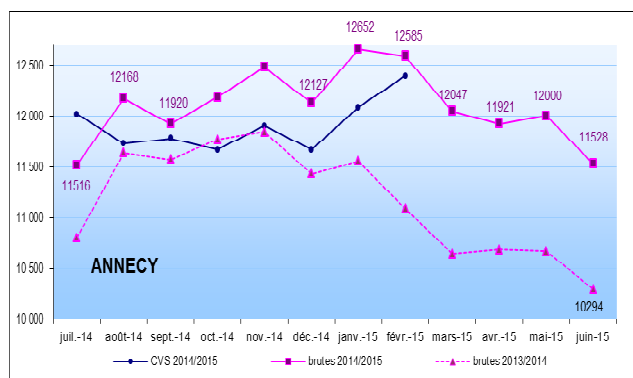
Haute Savoie



Données brutes	juin-14	juin-15	variation sur un an
HAUTE SAVOIE			
Hommes	17 241	18 452	7,0%
Femmes	16 569	17 173	3,6%
Moins de 25 ans	3 980	4 158	4,5%
entre 25 et 49 ans	22 099	23 026	4,2%
50 ans et plus	7 731	8 441	9,2%
Chômeurs de longue durée (CLD)	9 874	11 175	13,2%
Chômeurs de très longue durée (CTLTD)	4 109	4 838	17,7%
Ensemble de la catégorie A	33 810	35 625	5,4%

Evolution annuelle par Bassin en données brutes

Le bassin Annecien

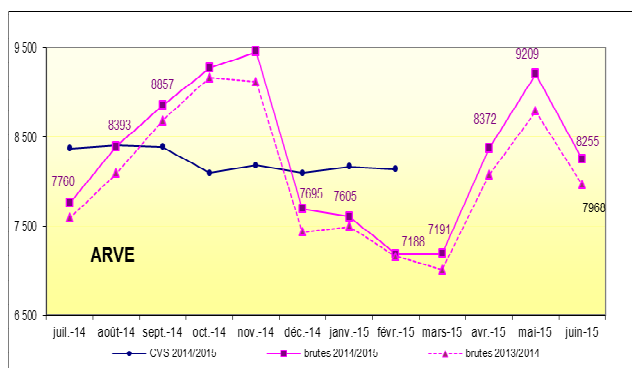


Données brutes	juin-14	juin-15	variation sur un an
ANNECY			
Hommes	5 644	5 959	5,6%
Femmes	5 461	5 569	2,0%
Moins de 25 ans	1 389	1 402	0,9%
entre 25 et 49 ans	7 165	7 384	3,1%
50 ans et plus	2 551	2 742	7,5%
Chômeurs de longue durée (CLD)	3 105	3 479	12,0%
Chômeurs de très longue durée (CTLTD)	1 310	1 487	13,5%
Ensemble de la catégorie A	11 105	11 528	3,8%

+ 3.8% Ce territoire qui représente 32% des demandeurs d'emploi connaît une hausse moins importante que l'évolution départementale (+ 5.3%). En juin 2015, on y dénombre 423 demandeurs d'emploi de plus qu'en juin 2014. Cette augmentation concerne principalement les personnes âgées de 50 ans et plus (+7.5%) et les hommes (+5.6%). L'évolution du chômage des jeunes (+0,9% soit 13 de plus qu'il y a 1 an) est la plus stabilisée des 4 territoires.

Le **taux de chômage** au 4^{ème} trimestre est de **6,6%**. Stable par rapport au précédent trimestre, il est le seul avec celui de la zone Mont-Blanc à être inférieur à celui de la Haute-Savoie 7,5%.

L'Arve



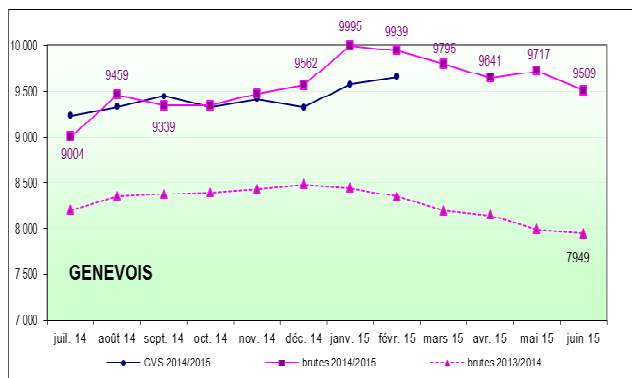
Données brutes	juin-14	juin-15	variation sur un an
ARVE			
Hommes	4 003	4 164	4,0%
Femmes	4 038	4 091	1,3%
Moins de 25 ans	1 051	1 110	5,6%
entre 25 et 49 ans	5 050	5 104	1,1%
50 ans et plus	1 940	2 041	5,2%
Chômeurs de longue durée (CLD)	2 506	2 564	2,3%
Chômeurs de très longue durée (CTLTD)	1 177	1 254	6,5%
Ensemble de la catégorie A	8 041	8 255	2,7%

+ 2.7% Ce mois-ci encore, c'est le bassin de l'Arve qui connaît la plus faible augmentation annuelle du nombre de demandeurs d'emploi, avec 214 demandeurs d'emploi de plus qu'en juin 2014.

Tous les profils de demandeurs d'emploi sont concernés par cette tendance, qui reste malgré tout contenue dans l'ensemble. A noter qu'à l'inverse des 3 autres bassins d'emploi, les jeunes (+5,6%) sont ici plus impactés par cette hausse que leurs aînés (+5,2%). L'évolution du chômage longue durée (+3,2%) y est largement inférieure à la tendance départementale (+13,2%).

Les **taux de chômage** du 4^{ème} trimestre 2014 évoluent logiquement en baisse par rapport au trimestre précédent tout en demeurant contrastés: la vallée de l'Arve affiche un taux de **9,6%** contre 9,9% au dernier trimestre, lequel demeure le plus élevé du département, alors que la **zone Mont Blanc avec 6,3%** affiche un des plus bas de Rhône-Alpes.

Le Genevois



Données brutes	juin-14	juin-15	variation sur un an
GENEVOIS			
Hommes	4 503	5 030	11,7%
Femmes	4 148	4 479	8,0%
Moins de 25 ans	880	960	9,1%
entre 25 et 49 ans	5 932	6 442	8,6%
50 ans et plus	1 839	2 107	14,6%
Chômeurs de longue durée (CLD)	2 604	3 140	20,6%
Chômeurs de très longue durée (CTLD)	1 009	1 295	28,3%
Ensemble de la catégorie A	8 651	9 509	9,9%

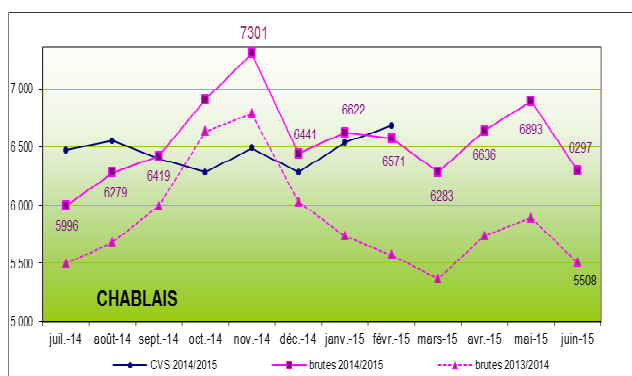
+ 9.9% soit 858 demandeurs d'emploi de plus qu'en juin 2014. Ce territoire, qui concentre 27% des demandeurs d'emploi de Haute-Savoie, connaît la plus forte augmentation annuelle des 4 bassins d'emploi devant ainsi de plus de 4,5 points la moyenne départementale.

Aucune catégorie de demandeurs d'emplois ne semble épargnée, les plus touchés par cette hausse étant, une fois encore comme dans le chablais frontalier, les seniors avec + 14.6%.

Parmi ces demandeurs d'emploi, 33% le sont depuis plus d'un an, ce qui représente la plus forte proportion de demandeurs d'emploi de longue durée du département.

Le Genevois affiche au 4^{ème} trimestre 2014, un **taux de chômage de 7,8%** en augmentation par rapport au dernier trimestre, et légèrement au-dessus de la moyenne départementale.

Le Chablais



Données brutes	juin-14	juin-15	variation sur un an
CHABLAIS			
Hommes	3 072	3 285	6,9%
Femmes	2 900	3 012	3,9%
Moins de 25 ans	656	679	3,5%
entre 25 et 49 ans	3 921	4 072	3,9%
50 ans et plus	1 395	1 546	10,8%
Chômeurs de longue durée (CLD)	1 647	1 980	20,2%
Chômeurs de très longue durée (CTLD)	610	797	30,7%
Ensemble de la catégorie A	5 972	6 297	5,4%

+ 5.4% Avec 325 demandeurs d'emploi de plus en une année, le Chablais connaît une évolution annuelle identique à celle du département.

L'augmentation du nombre de demandeurs d'emploi des moins de 25 ans (+3.5%), et des 25-49 ans (+3.9%) apparaît comme contenue au regard de la forte hausse des publics seniors : +10.8%. Ces 151 demandeurs d'emploi supplémentaires de plus de 50 ans par rapport à juin 2014 représentent en effet près de la moitié de l'augmentation du nombre de demandeurs d'emploi.

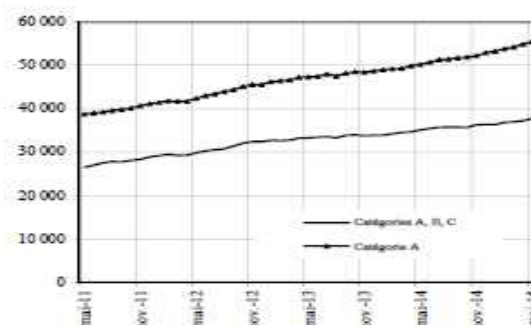
Le **taux de chômage (8,4%)** au 4^{ème} trimestre 2014, stable par rapport au trimestre précédent, est toutefois supérieur à la moyenne du département.

CONCLUSION

L'évolution positive de la demande d'emploi dans notre département en juin traduit les bonnes orientations de certains indicateurs d'activités économiques (augmentation au 1^{er} trimestre des chiffres d'affaires et des investissements des entreprises) mais doivent également être regardés avec prudence au regard de modes de calcul nouveaux en juin.

Cette amélioration devra être confirmée dans les prochains mois pour faire diminuer durablement le chômage. La mise en œuvre du plan TPE (notamment l'aide exceptionnelle de 4 000 euros pour l'embauche du premier salarié), de la loi croissance et activité et de la loi dialogue social et emploi contribueront dès les prochains mois à enrichir le contenu de la croissance en emplois et à l'accélération des créations d'emplois.

Demands d'emploi inscrits en fin de mois à Pôle emploi, catégories A et A, B, C (données CVS)





Parmi les TPE-PME, 1,2 million d'entreprises en France ne compte aucun salarié.

Partant de ce constat, et afin d'aider les TPE sans salarié à faire le choix du recrutement, le Premier Ministre Manuel Valls a annoncé le 9 juin 2015, dans le cadre du plan « Tout pour l'emploi dans les TPE et PME », **la création d'une aide à l'embauche du premier salarié dans les très petites entreprises.**

Cette aide financière de 4 000€ sur 2 ans est instaurée par le décret n°2015-806 du 3 juillet 2015. [Décret du 3 juillet 2015](#)

Elle vient compléter l'ensemble des allègements de cotisations sociales liées au CICE et au Pacte de responsabilité et de solidarité.

Pour bénéficier de cette aide, les entreprises doivent remplir les conditions cumulatives suivantes :

- Embaucher un salarié en contrat à durée Indéterminée (CDI) ou en contrat à durée déterminée (CDD) de plus de 12 mois entre le **9 juin 2015** et le 8 juin 2016
- Ne pas avoir été liées, dans les douze mois précédant l'embauche du salarié, à un salarié par un contrat de travail poursuivi au-delà de la période d'essai (sauf lorsqu'un premier contrat de travail conclu pendant cette même période a été rompu pour motif de rupture de la période d'essai, de retraite, de démission, de licenciement pour faute grave, de licenciement pour faute lourde, de licenciement pour inaptitude ou de décès.)

Cette aide est égale à 4 000€ pour un salarié embauché à temps complet, versée à raison de 500€ par trimestre d'exécution du contrat. Un prorata est effectué en cas d'embauche à temps partiel. Attention, cette aide n'est pas cumulable avec une autre aide de l'Etat à l'insertion, à l'accès ou au retour à l'emploi versée au titre du même salarié.

La demande d'aide peut être adressée à l'Agence de Service et de Paiement jusqu'à 6 mois après l'embauche du salarié au moyen d'un CERFA téléchargeable à l'adresse suivante : http://www.emploi.gouv.fr/premiersalarie/pdf/PE-0885-0715_saisissable.pdf

Les TPE représentent un gisement d'emplois considérable, et sont aussi l'un des piliers de la performance de l'économie française. L'objectif de cette mesure est de les inciter à franchir le pas de la première embauche qui constitue souvent une étape difficile pour les entrepreneurs ou les artisans indépendants.



**Direction Régionale des Entreprises, de la Concurrence
de la Consommation, du Travail et de l'Emploi
DIRECCTE Rhône-Alpes
BP 9001 – 74990 ANNECY Cedex
04 50 88 28 00 – www.rhone-alpes.direccte.gouv.fr**